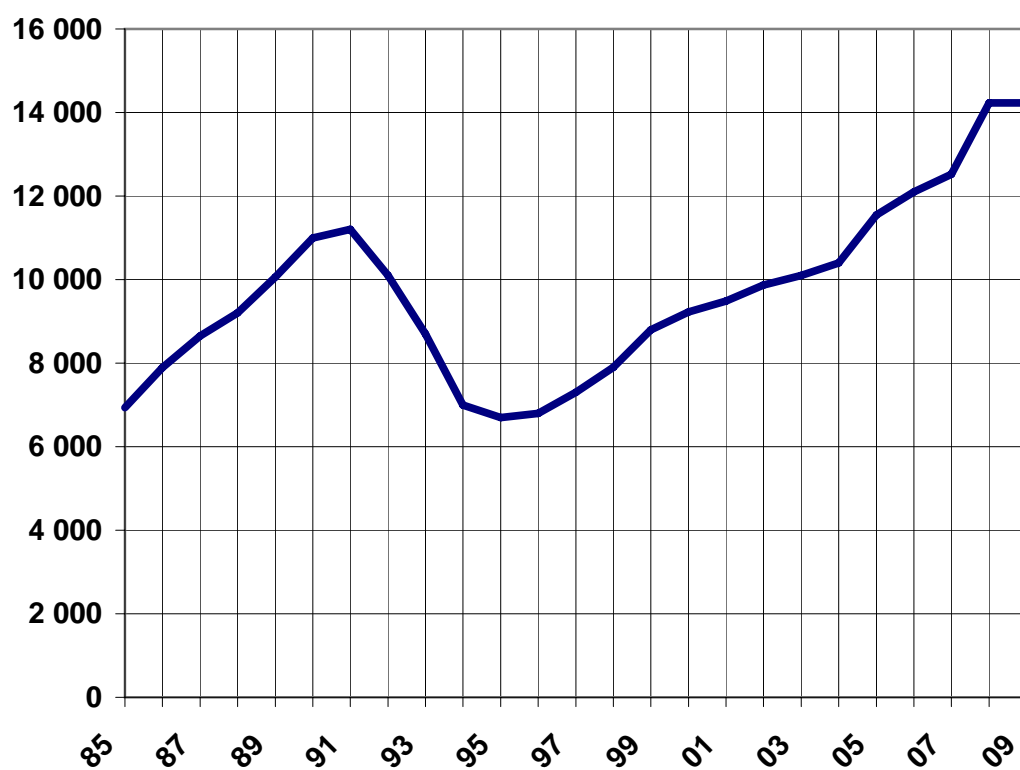


SUHDANNEKATSAUS 2/2008

SKOLIN JÄSENYRITYSTEN HENKILÖSTÖ 1985...2009



SUUNNITTELUALAN KASVU TAITTUI, NÄKYMÄT SYNKKENEVÄT

Suunnittelualan tilauskannan kasvu on taittunut teollisuussuunnittelussa ja talosuunnittelun näkymiä heikentävät useat hankkeiden keskeytykset. Tilanne vaihtelee suunnittelualoittain ja yrityksittäin. Alan suhdanneodotukset ovat heikentyneet jyrkästi, yli 60 prosenttia yrityksistä arvioi kotimarkkinoiden heikkenevän.

Yleinen markkinatilanne on heikentynyt nopeasti syksyn edetessä. Joissakin yrityksissä käydään yt-neuvotteluja lomautuksista, jotka ajoittuisivat ensi vuoden alkuun. Lomautukset saattavat loppukeväästä 2009 koskea jopa yli tuhatta suunnittelijaa, riippuen siitä, miten uusia hankkeita saadaan käyntiin.

Tilaukanta on kuitenkin edelleen korkea, lokakuussa alalla oli tilaukanta yhteensä 550 miljoonaa euroa, laskua keväästä yhdeksän prosenttia. Alan kokonaistilaukanta vastaa viiden kuukauden kapasiteettia, joten töitä riittää useimmissa yrityksissä nykyisilläkin tilauksilla pitkälle kevääseen. Tilaukannasta 73 prosenttia oli kotimaisia ja 27 prosenttia vientitöitä.

Kyselyssä mukana olevien yritysten henkilömäärä kasvoi vielä runsaalla prosentilla, mutta toisaalta talven aikana henkilökunnan arvioidaan vähenevän prosentin verran. Toimialoittain tilanne on sikäli erikoinen, että väylä- ja ympäristösuunnittelussa on edelleen puutetta osaavista henkilöistä, mutta rakennussuunnittelun ja teollisuussuunnittelun henkilöstö on jo vähenemässä lähinnä määräaikaisten työsuhteiden päättyessä.

SKOLin jäsenten laskutus on säilynyt suunnilleen samalla korkealla tasolla kuin edellisellä puolivuotiskaudella. Näkymät ennustavat tilanteen palautuvan normaalille tasolle talven aikana. Tällä laskutustasolla SKOL-yritysten kokonaislaskutus yltää kuluvan vuoden aikana 1,3 miljardiin euroon.

Infrasuunnittelijat ovat tänä vuonna menestyneet parhaiten töiden hankinnassa, uusia töitä saatiin ennätysmäärä ja tilaukanta kasvoi 11 prosenttia puolen vuoden aikana. Myös talonrakennuksen suunnittelualoilla saatiin varsin hyvin uusia tilauksia. Erityisesti korjaushankkeiden suunnittelu lisääntyi rakentamisen resurssien tarjonnan myötä. Samaan aikaan kuitenkin 20 prosenttia lähinnä Venäjän vientitilauksista ja yli kymmenen prosenttia kotimaan tilauksista on pysähtynyt, mikä pienentää aktiivista tilaukanta.

Teollisuussuunnittelijat saivat noin 20 prosenttia aikaisempaa vähemmän tilauksia sekä kotimarkkinoilta että viennistä. Seurauksena oli tilauskannan väheneminen 14 prosentilla.

Suunnittelualan markkinanäkymät ovat heikentyneet selvästi erityisesti kotimaassa, koko alasta 61 prosenttia arvioi kotimaisten töiden vähenevän talven aikana. Myös vientinäkymät ovat heikentyneet erityisesti teollisuuden suunnittelussa, yhdyskuntasektori uskoo viennin säilyvän ennallaan, talosuunnittelijat näkevät viennissä vielä kasvumahdollisuuksiakin.

Teollisuussuunnittelun määrä kääntyi laskuun kesällä

Teollisuussuunnitteluyritysten kaikki tunnusluvut kääntyivät kesän aikana hienoiseen laskuun. Uusia tilauksia saatiin noin 20 prosenttia vähemmän kuin edellisellä puolivuotisjaksolla. Tämän seurauksena kotimainen tilauskanta väheni kymmenen prosenttia ja vientitilauskanta 15 prosenttia. Teollisuussektorin tilauskanta vastaa noin viiden kuukauden laskutusta. Vientitilauksen osuus on vajaa puolet kaikista tilauksista.

Muuttunut tilanne heijastuu teollisuussuunnitteluyritysten markkinaodotuksiin. Lähes 90 prosenttia arvioi kotimarkkinoiden heikkenevän ja noin 60 prosenttia uskoo myös vientitilauksen määrän vähenevän. Loput vastaajista arvioivat sekä vienti- että kotimarkkinoiden säilyvän nykyisellään.

Markkinatilanne heijastui jo teollisuussektorin henkilöstömäärään, joka väheni kaksi prosenttia kevääseen verrattuna. Talven aikana vähennystä uskotaan tulevan toiset kaksi prosenttia. Lisäksi joissakin yrityksissä on käynnistetty lomautuksia koskevat yt-neuvottelut, joiden seurauksena jopa satoja suunnittelijoita saattaa joutua lomautetuksi. Teollisuussektorin laskutettavuusaste väheni 78 prosenttiin ja sen ennustetaan laskevan vielä prosentin.

Infrasektorin kasvu jatkui kotimarkkinoilla, viennissä vähennystä

Infra- ja ympäristösuunnittelijat saivat ennätysmäärän tilauksia kotimarkkinoilta, noin kymmenen prosenttia edellisjaksoa enemmän. Vientitilaukset vähenivät selvästi mutta kokonaistilaukantaan saatiin silti yli kymmenen prosentin kasvu. Tilaukannasta vientitilauksia on noin 14 prosenttia. Tilauskanta vastaa yli puolen vuoden työmäärää.

Infrasektori arvioi kotimarkkinoiden kääntyvän vähitellen laskuun, noin 30 prosenttia yrityksistä arvioi markkinatilanteen heikkenevän seuraavalla puolivuotisjaksolla. Vientimarkkinoiden odotetaan säilyvän nykytasolla.

Infra-alan henkilöstö kasvoi runsaat seitsemän prosenttia ja ala arvioi henkilöstön määrän säilyvän talven ajan nykyisellä tasolla, vaikka avoimia työpaikkoja on kymmenittäin. Infrasektorin laskutettavuusaste on ollut hienoisessa nousussa, laskutettavuusaste oli yli 74 prosenttia ja talven aikana sen uskotaan pysyvän ennallaan.

Seisahtuneet hankkeet heikentävät talosuunnittelun näkymiä

Rakennusalan ahdinko heijastuu talosuunnitteluun siten, että 15 prosenttia sovituista töistä on jäänyt käynnistymättä tai keskeytetty. Keskeytykset koskevat erityisesti arkkitehtien ja rakennesuunnittelijoiden kotimaan ja Venäjän kohteita. Kotimaisista hankkeista on pysähdyksissä 14 prosenttia ja vientihankkeista 20 prosenttia.

Talosuunnittelijat saivat kotimaisia töitä aikaisempaan tapaan, mutta uusien vientitöiden määrä väheni selvästi. Uudet työt kasvattivat jonkin verran tilauskanta, mutta keskeytyneet hankkeet leikkasivat kasvua siten, että aktiivinen tilauskanta on miltei kymmenen prosenttia pienempi kuin keväällä.

Talosektorin tilauskanta on periaatteessa edelleen ennätyslukemissa, mutta tilauskannassa on mukana paljon hankkeita, jotka eivät ole tällä hetkellä työn alla. Tilauskanta vastaa lähes puolen vuoden työmäärää. Vientitilauksia on noin 20 prosenttia tilauskannasta.

Myös talosektori arvioi kotimarkkinoiden kasvun pysähtyneen, 55 prosenttia yrityksistä katsoo markkinoiden heikentyvän talven aikana. Vientimarkkinanäkymien suhteen ollaan vielä optimistisia, kaksi viidesosaa uskoo viennin kasvavan ja yksi viidesosa vähenevän.

Talonrakennusalan suunnitteluhenkilöstön määrä pysyi kyselyjaksolla ennallaan. Henkilöstön määrän ei odoteta muuttuvan talven aikana vaikka avoimia työpaikkoja on joillakin yrityksillä. Talosektorin laskutettavuusaste on kivunnut 84 prosenttiin ja sen uskotaan säilyvän.

Uudisrakentamisen käännyttyä laskuun on korjausrakentamista selvästi lisätty. Korjaussuunnitteluhankkeiden osuus on kasvanut selvästi, korjaushankkeita on 24 prosenttia kotimaisista töistä, edellisjaksolla niitä oli 20 prosenttia.

Rakennesuunnittelijoiden sopimusten mukainen kokonaistilauskanta vastaa yli seitsemän kuukauden työmäärää, mutta tilauskannassa on mukana 18 prosenttia pysähtyneitä hankkeita, prosenttiluku on sama sekä kotimaassa että viennissä. Aktiivinen tilauskanta on siten miltei kymmenen prosenttia pienempi kuin keväällä. Puolet rakennesuunnittelijoista arvioi kotimarkkinoiden heikkenevän. Viidesosa uskoo vielä vientitöiden kasvuun ja kolmasosa arvioi vientitöiden vähenevän. Rakennesuunnittelun henkilömäärä näyttää säilyvän nykytasolla talven yli. Laskutettavuusaste on huippukorkealla, kesäkaudella yli 87 ja sen arvioidaan laskevan talvella prosentin verran.

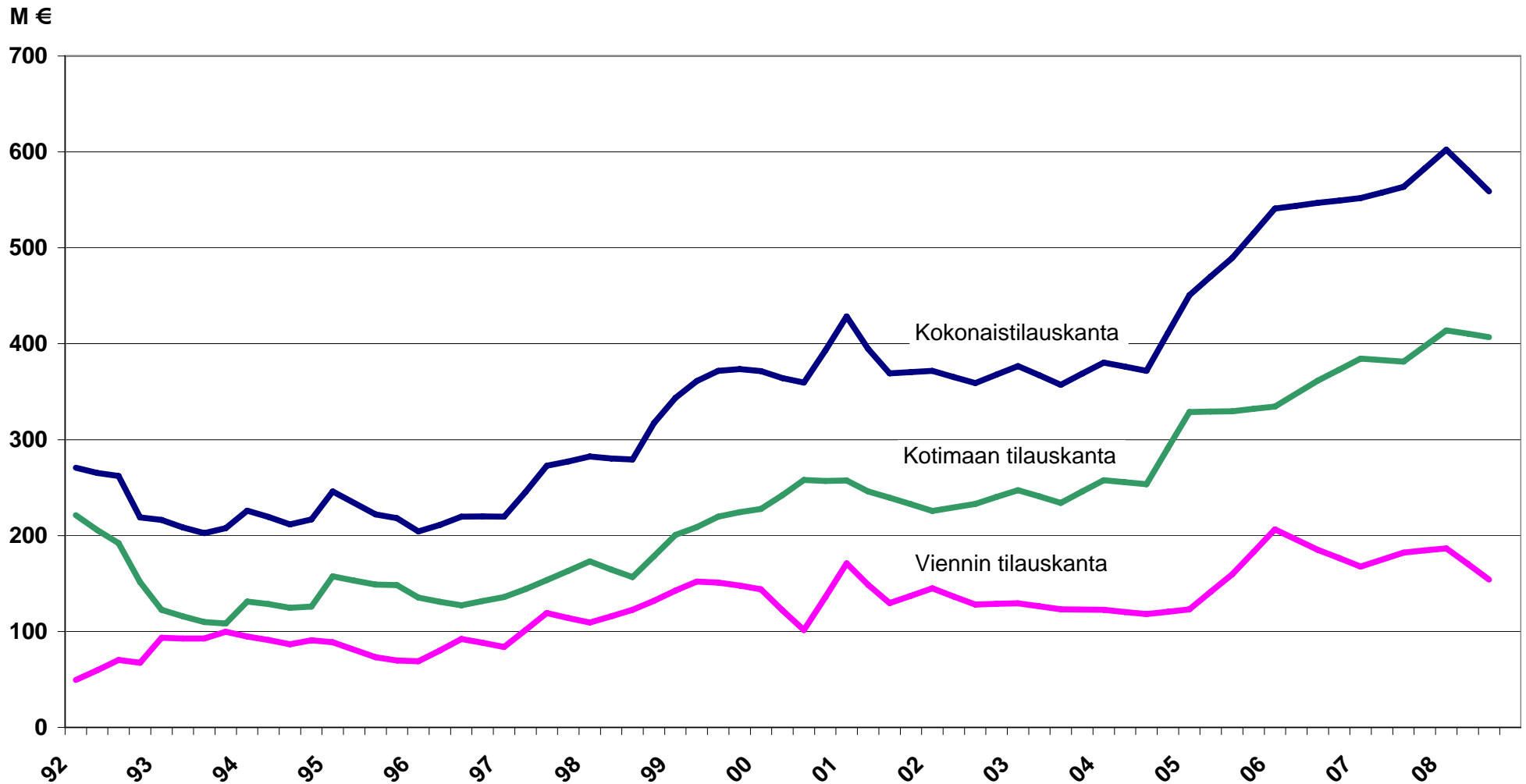
Talotekniikkatoimistojen tilauskanta säilyi ennallaan ja kokonaistilauskanta vastaa miltei kuuden kuukauden työkantaa. Talotekniikkatoimistot saivat runsaasti uusia korjaussuunnitteluhankkeita ja niiden osuus ylitti 40 prosenttia kotimaisesta tilauskannasta. Kaksi kolmasosaa vastaajista arvioi kuitenkin kotimarkkinoiden kääntyneen laskuun. Sen sijaan yli puolet vastaajista uskoo vientimarkkinoiden kehittyvän edelleen myönteisesti. Talotekniikkatoimistojen henkilöstö säilyi käytännössä ennallaan. Talven aikana henkilöstön uskotaan lisääntyvän parikymmentä henkeä. Laskutettavuusaste oli yli 81 prosenttia ja sen arvioidaan säilyvän ennallaan.

SKOLin jäsenenä olevien **arkkitehtitoimistojen** tilauskanta on säilynyt korkeana, mutta tilannetta heikentää se, että noin neljännes hankkeista on pysähdyksissä. Henkilöstö kasvoi jonkin verran kesän aikana ja palautuu ennalleen talven aikana. Kolmannes arkkitehteistä arvioi sekä koti- että vientimarkkinoiden heikkenevän. Viennin kasvuun uskoo vielä kymmenen prosenttia vastaajista kotimarkkinoiden kasvuun ei uskota. Vientitilausten määrä on noin 40 prosenttia tilauskannasta.

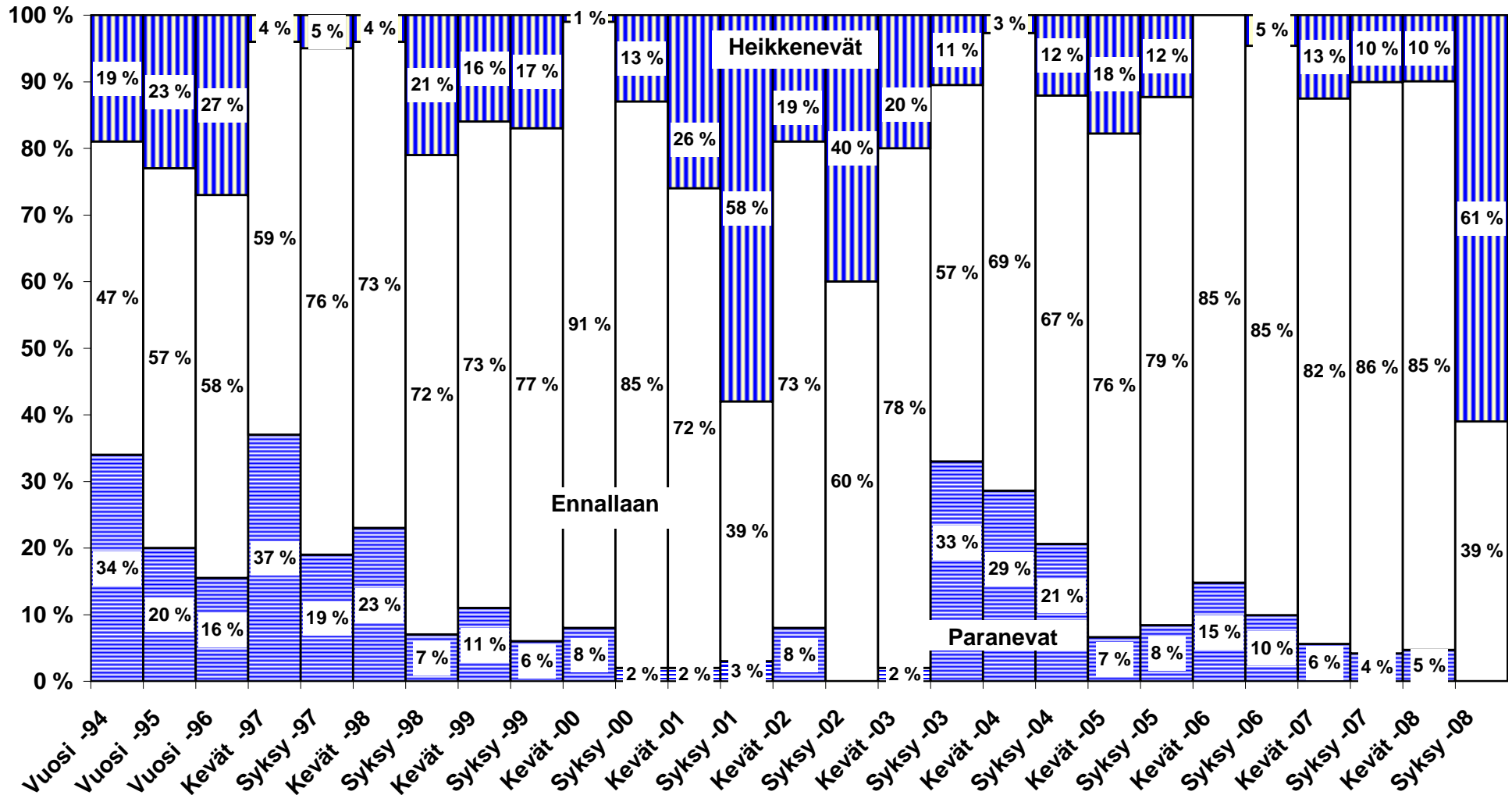
Seuraava suhdannekatsaus ilmestyy toukokuun 2009 alussa.

Timo Mylly

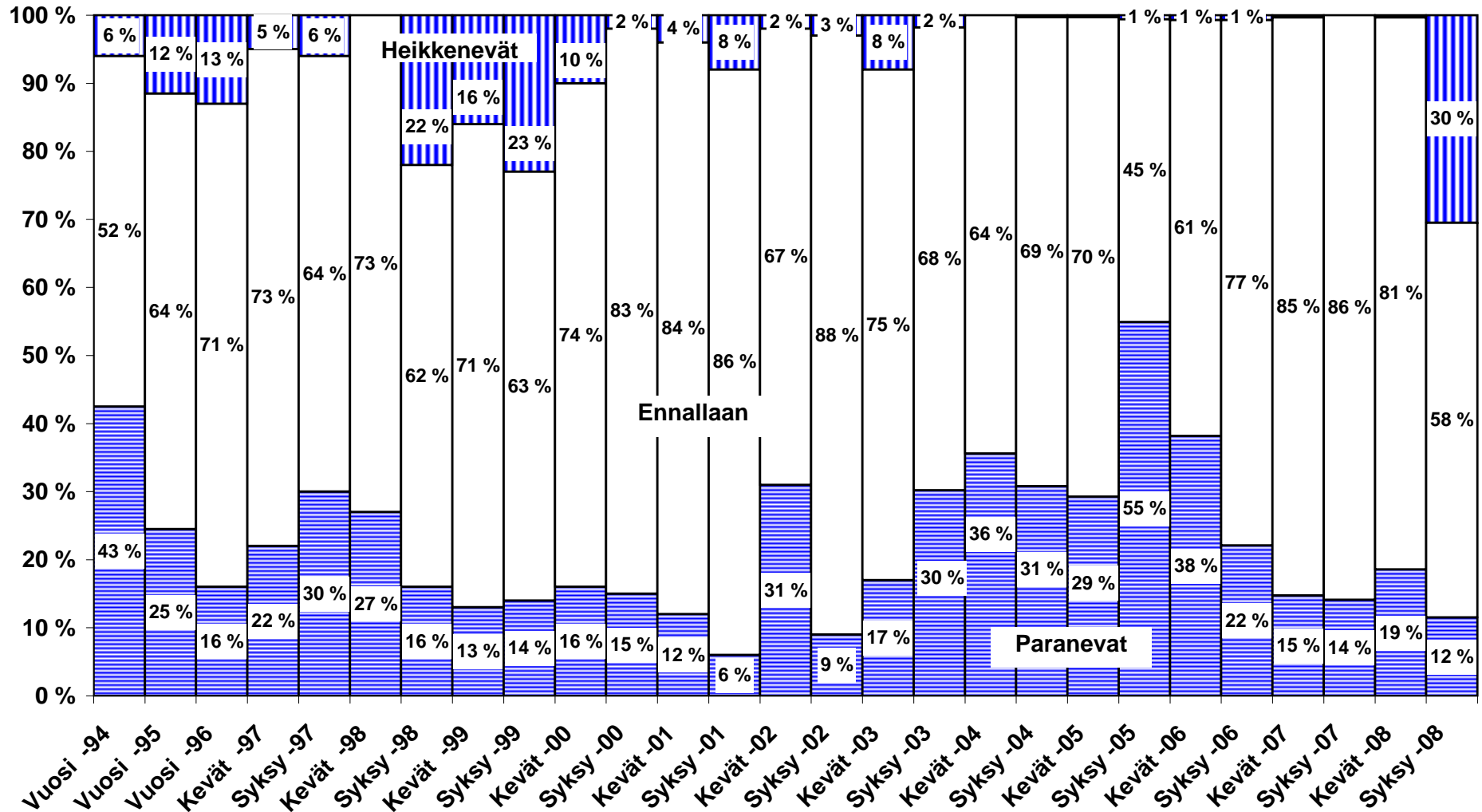
SKOLIN JÄSENYRITYSTEN TILAUSKANTA 1992...2008



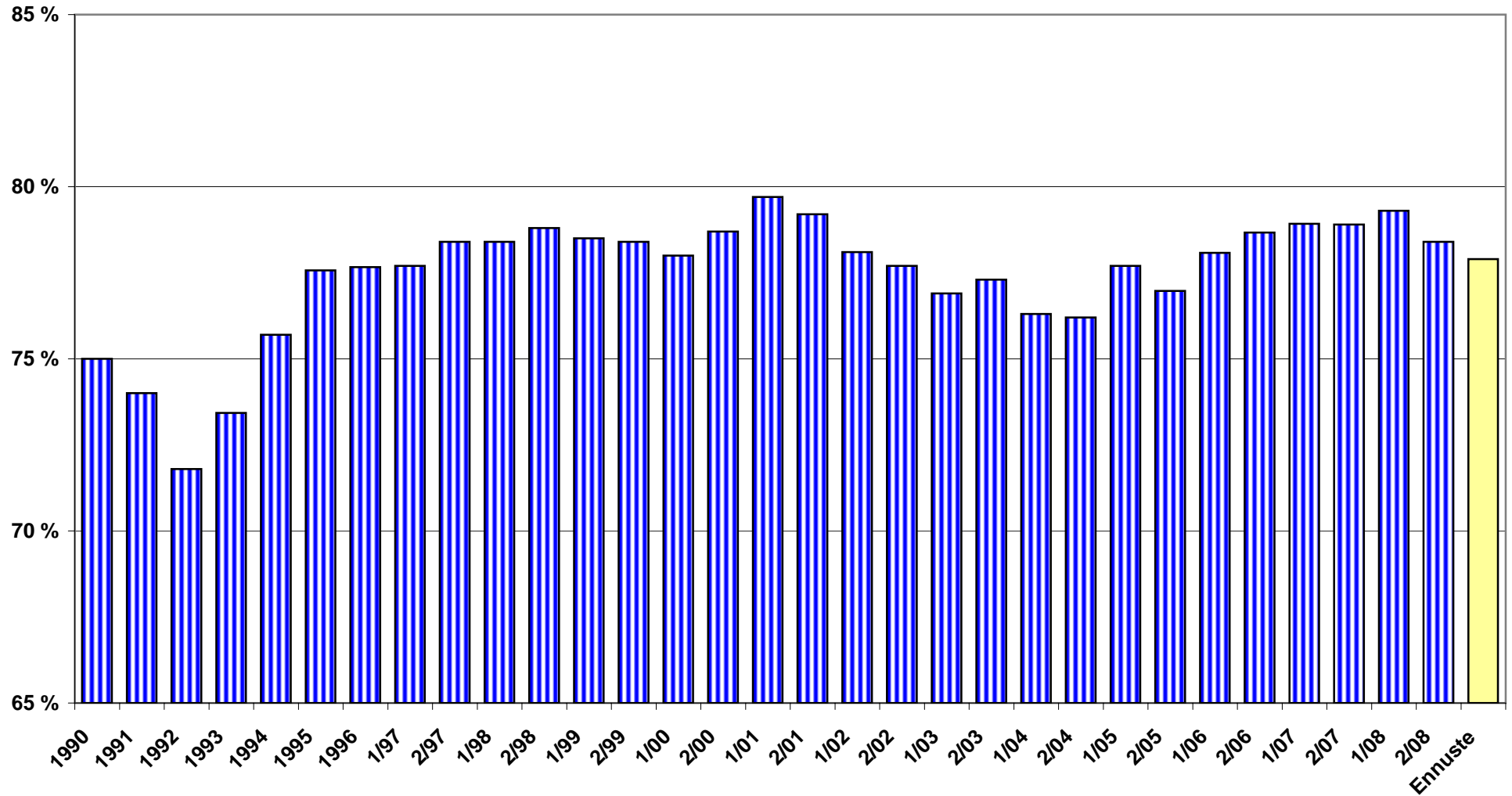
SKOL-JÄSENYRITYSTEN SUHDANNENÄKYMÄT, KOTIMAA



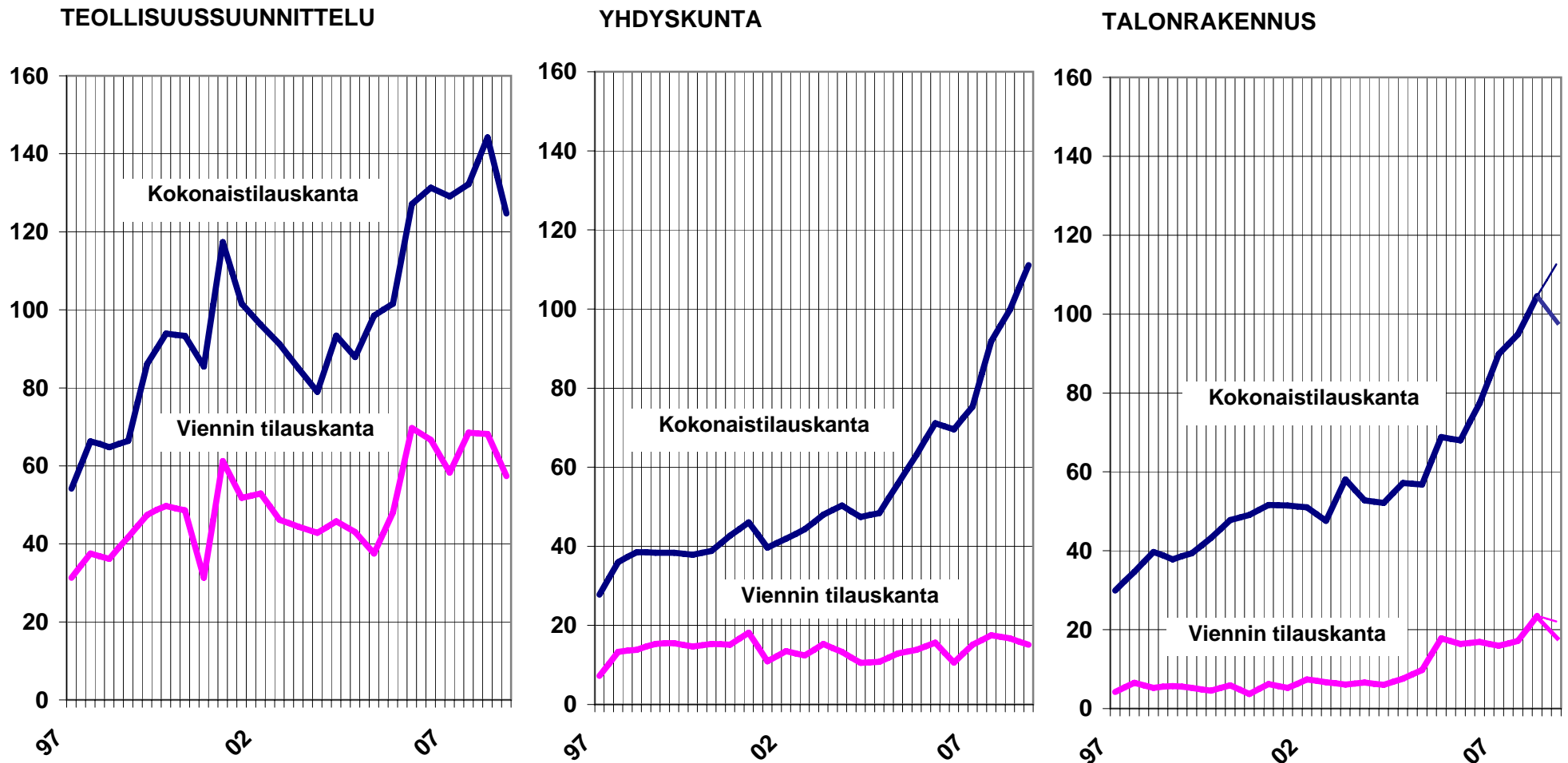
SKOL-JÄSENYRITYSTEN SUHDANNENÄKYMÄT, VIENTI



LASKUTETTAVUUSASTE 1990...2008

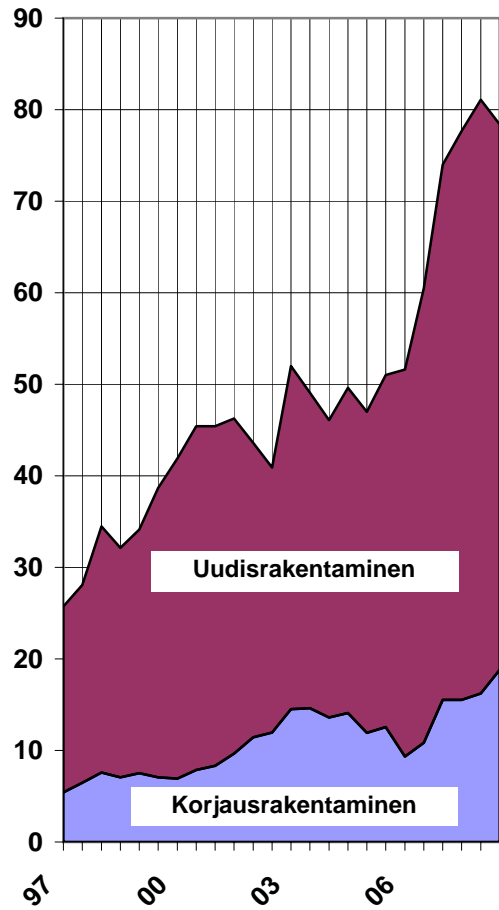


KOKONAISTILAUSKANTA JA VIENNITILAUSKANTA M€(vain vastanneet)

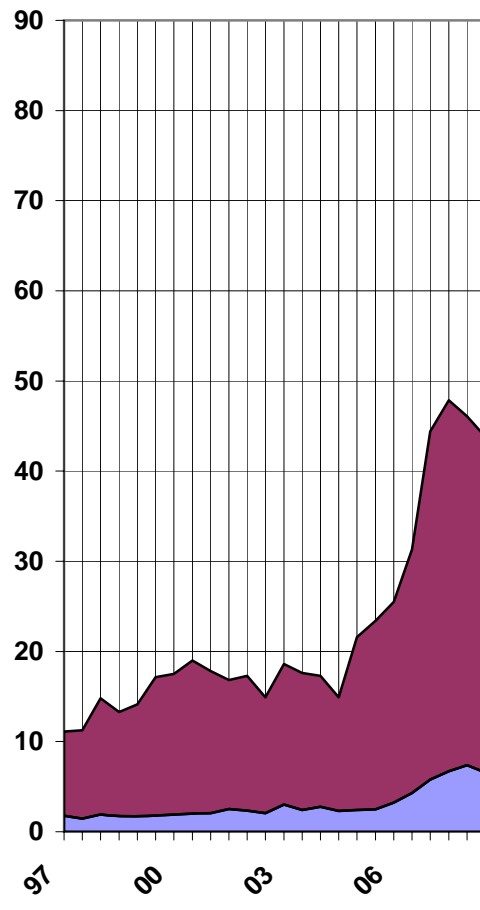


KORJAUSRAKENTAMINEN JA KOTIMAAN TILAUSKANTA M€

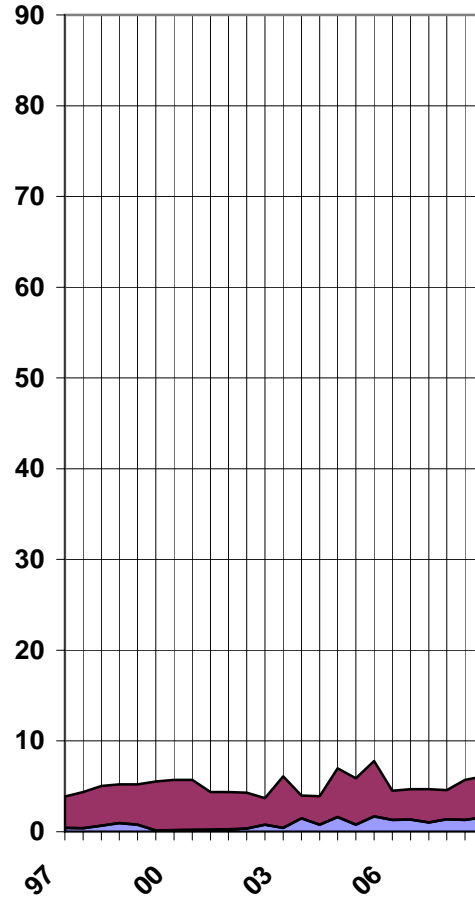
KOKO TALONRAKENNUS



RAKENNESUUNNITTELU



ARKKITEHTUURI



TALOTEKNIikka

